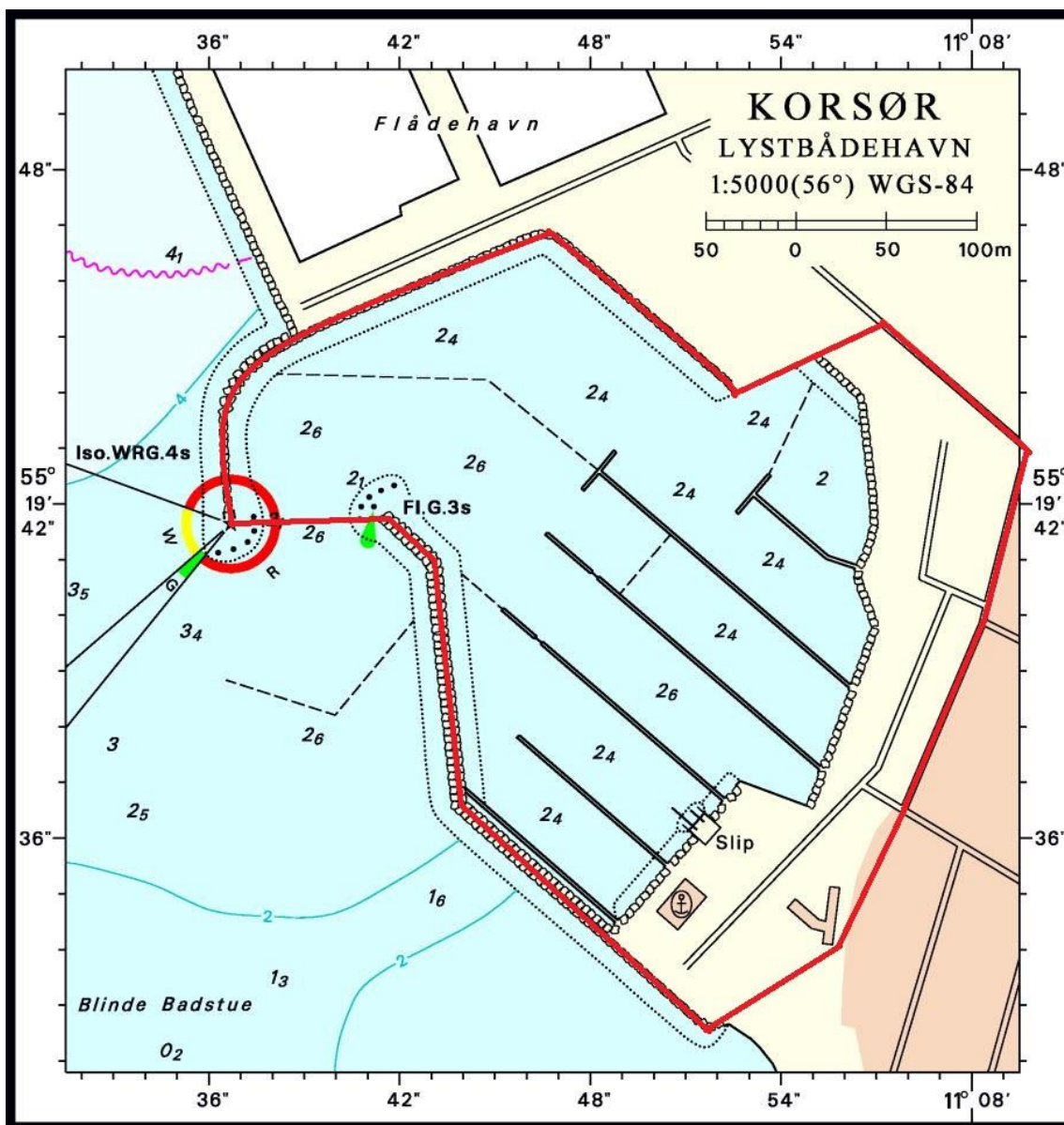


Ordensreglement for Korsør Lystbådehavn.

Korsør Lystbådehavn er ejet af selskabet Korsør Lystbådehavn A.m.b.a. Arealet er begrænset af havnens dækkende værker samt af en ret linie mellem molehovederne. Dette reglement er således gældende for området indenfor de røde streger på kortet.



© Kort & Matrikelstyrelsen

1. Generelle bestemmelser.

- 1.1. Standardreglement for overholdelse af orden i danske lystbådehavne og mindre fiskerihavne er overordnet gældende.
- 1.2. Enhver bruger af havnens faciliteter er pligtig til at overholde nærværende reglement, der kan fås ved henvendelse til Havnekontoret eller downloades fra havnens hjemmeside.
- 1.3. Opholder man sig på havnens område, er man pligtig til at rette sig efter skilteanvisninger samt havnefogedens anvisninger og påbud. Havnefogedens afgørelser kan skriftligt indankes for bestyrelsen, der

træffer endelig afgørelse. Indbringelse af havnefogedens afgørelse har ikke opsættende virkning.

1.4. Ethvert fartøj der opholder sig på havnens område skal have en ansvarsforsikring, som skal forevises på forlangende.

1.5. Brugere af havnen skal betale de til enhver tid gældende afgifter med tilhørende betalingsbetingelser. Takstblad vil være ophængt i havnens udhængsskabe, ved betalingsautomaten og er desuden tilgængeligt på havnens hjemmeside.

2. Liggeplads.

2.1. Havnefogeden anviser og fordeler liggepladser. Det er ikke tilladt at bytte liggepladser uden forudgående aftale med havnefogeden.

2.2. Ledige pladser kan udlejes på månedsbasis efter nærmere bestemmelser, som fastlægges af bestyrelsen.

2.3. Når en liggeplads forlades skal rød/grønt-skiltet vendes til grønt. Forventet hjemkomst kan skrives på hvidt underskilt der udleveres på havnekontoret. Hvis fortøjningerne ikke medtages ved afsejling skal for fortøjninger placeres så de ikke generer færdsel på broen og agterfortøjninger skal sikres således at de ikke ligger og flyder i vandet. Flydende og dårlig ophængte fortøjninger vil blive fjernet.

2.4. Kun med bestyrelsens godkendelse må bådejere have fast bopæl i bådene. Der afregnes særskilt herfor. Overnattes der mere end sammenlagt 10 gange om måneden, regnes det for fast ophold, hvilket afregnes efter gældende takst.

2.5. Fartøjer skal ligge forsvarligt fortøjet på deres liggeplads (min. 4 fortøjninger om sommeren og min. 8 fortøjninger om vinteren) og være forsynet med tilstrækkeligt antal fendere. Ophold ved havnens servicekajanlæg må kun være kortvarig og båden skal hele tiden være bemanded således at den hurtigt kan flyttes, dette gælder også de lave broer mellem servicekaj og bro 4, samt mellem bro 4 og 5, længere ophold aftales med havnefogeden.

2.6. Slæbejoller m.v. må fortøjes bag fartøjet, hvis de ikke generer andre eller rager udenfor agter pælene.

2.7. Der kan efter indhentet tilladelse hos bestyrelsen opsættes stiger, specielle landgangsordninger, egne elinstallationer, ekstra pæle m.v. Anskaffelse og vedligehold af opstillet udstyr varetages af bådejeren selv. Ved salg af andelen eller skift til anden plads tilfalder det installerede havnen.

2.8. Både der ikke er i stand til at flytte sig ved egen kraft, husbåde samt ombyggede erhvervsfartøjer kan ikke få plads i havnen.

2.9. Gæstesejlere kan fortøje mellem pæle, hvor der er grønt skilt. Gæstesejlere skal snarest muligt efter ankomst gå til betalingsautomaten og betale havnepenge for det valgte ophold.

2.10. Når båden sættes på land, fjernes indhalerliner og fortøjninger.

3. Færdsel i havnens søområde.

3.1. Der skal altid sejles efter de aktuelle forhold og ikke med en fart over 3 knob.

3.2. Beskadigelse af havnens anlæg kan medføre erstatningsansvar.

3.3. Det er ikke tilladt at fiske nogen steder på havnens område.

4. Færdsel på havnens landområde.

4.1. Færdselsloven gælder på havnens kørearealer og hastighedsbegrænsningen på 20 km/t skal overholdes. Opmærksomheden henledes på forsigtig adfærd i forbindelse med krankørsel.

4.2. Kajområder må kun benyttes til kranarbejde efter forudgående aftale med havnefogeden.

4.3. Al færdsel på havnens område, såvel på land som på broerne er på eget ansvar.

4.4. Parkering af køretøjer må kun ske på de indrettede parkeringsbåse. Restaurantens parkeringsareal er forbeholdt dennes gæster. Parkering udenfor p-båse må kun foregå iflg. aftale med havnefogeden. Trailere parkeres på vinteroplagspladserne.

4.5. Hunde skal føres i snor. Deres efterladenskaber opsamles og lægges i de dertil indrettede beholdere.

5. El og vandforbrug.

5.1. Fra 20. maj 2011 gælder, at alle faste brugere af el skal betale for forbruget. Kabel med fastmonteret måler kan lånes på havnekontoret mod betaling af depositum på 1000 kr.

5.2. Forbruget aflæses i november måned og afregnes for det forgangne år i forbindelse med afregning af havneafgiften for perioden 1.1 – 30.6.

5.3. For at undgå vandspild og unødigt forbrug af vand skal slangen påmonteres et aggregat, der sikrer at vandet ikke løber unødigt.

6. Miljø.

6.1. Det kræver særlig tilladelse at afbrænde affald på havnens område.

6.2. Fiskeredskaber må ikke henligge på broer eller i havneområdet. Fiskeriaffald må ikke henkastes i havnen eller lægges i container for skibsaffald..

6.3. De opstillede affaldscontainere, stativer og miljøstationen er kun beregnet til almindeligt driftsaffald fra havnens brugere og skal anvendes i henhold til skiltning. Øvrigt affald skal medtages til genbrugsstationen.

6.4. Alle fartøjer skal træffe de nødvendige foranstaltninger for at sikre, at olieprodukter ikke spildes. Såfremt der sker udledning af oliespild skal havnefogeden straks kontaktes.

6.5. Materialer der anvendes ved klargøring, optagning og isætning af fartøjer skal omgående fjernes af brugeren. Fjernelse af malingsrester af enhver art skal udføres iflg. ”Retningslinier for Miljørigtig håndtering af bundmaling” udgivet af Dansk Sejlunion.

6.6. Der må kun anvendes maling og udstyr, som er godkendt til lystfartøjer. Materialedokumentation skal kunne forevises. Havnebestyrelsen kan ved mistanke om brug af ulovlig maling foranstalte en undersøgelse af malingen. Konstateres det, at der er anvendt ikke godkendt maling til lystfartøjer, er bådejeren ansvarlig for konsekvenserne, herunder betaling for udgifterne til prøveudtagning. Viser prøven, at malingen er lovlig, betaler havnen udgiften til prøven.

6.7. Ved afslibning af bundmaling skal anvendes ”støvsuger”. Havnens ”støvsuger” kan ved henvendelse til havnekontoret lejes til formålet.

6.8. Omgåelse af miljøreglerne kan medføre erstatningsansvar.

7. Master.

7.1 Vinteropbevaring af master skal foretages i masteskurene i de afmærkede længdegrupper.

7.2. Afrigning af master skal fortrinsvis foretages på områder udenfor kajområdet. Der må således ikke ligge master på asfalten ved servicekaj uden at der er mandskab til at flytte dem, hvis det er påkrævet.

7.3. Master der ikke anvendes jævnligt, må kun opbevares i masteskure efter aftale med havnefogeden.

7.4. Mastekranen benyttes på eget ansvar.

8. Grill

8.1. Det er ikke tilladt at anvende åben grill i både og på broer.

8.2. Efter brug skal havnens grill rengøres og tømmes for aske.

9. Landpladser.

9.1. Ejeren af et fartøj på land har ubetinget ansvar for at sikre, at fartøjet under oplægning på land er forsvarligt afstivet, og at evt. afdækning er fastgjort.

9.2. Bådstativer skal være af en sådan beskaffenhed, at de ikke udgør en fare. Havnefogeden kan afvise brug af stativer i dårlig stand eller af dårlig kvalitet.

9.3. Fartøjer med master kan stå på land i korte perioder, f.eks. i forbindelse med klargøring, havari m.v. Undtagelsesvis kan trailerbare

fartøjer i begrænset omfang, stå på land med mast, dog kun iflg. aftale med havnefogeden.

9.4. Privat optagning og søsætning af fartøjer foretages efter havnefogedens anvisninger og er på bådejerens eget ansvar.

9.5. Der må ikke anvendes gnistdannende værktøj, sandblæses, foretages afrensning af fartøjets bundmaling uden forudgående aftale med havnefogeden.

9.6. Fartøjer der står på land skal søsættes eller fjernes senest den 25. maj. I modsat fald flyttes fartøjet for ejerens regning og risiko.

9.7. Et fartøj må maksimalt stå på land i 3 år, hvorefter det i henhold til gældende lovgivning kan fjernes for ejerens regning og risiko.

9.8. Stativer og bukke skal mærkes tydeligt med bådnavn og pladsnummer. Stativer der kan klappes sammen, skal senest 4 dage efter søsætning foldes sammen. Havnefogeden vil derefter samle oplagsmateriel i særlige områder.

9.9. Stiger, klodser, rør til vinterafdækning og lignende skal fjernes fra havnen efter søsætning.

10 Fjernelse af efterladte fartøjer og materiel.

10.1. Et fartøj eller vrug må ikke oplægges, indbringes eller efterlades på havnens område uden forudgående skriftlige tilladelse af havnefogeden.

10.2. Ulovligt anbragte både eller materiel kan fjernes i henhold til gældende lovgivning på ejerens regning og ansvar.

11. Søsætning og bådoptagning

11.1. Hver båd er forpligtet til at stille med 2 personer til sikker håndtering af båden under løft.

11.2. Alle både udstyres med 2 agterfortøjninger og 1 forfortøjning til sikker håndtering under processen.

12. Andet

12.1. Ethvert fartøj med fast liggeplads skal tydeligt have påført navn og hjemsted.

12.2. Det henstilles til bådejere at føre en pæn klubstander for Korsør Sejlklub.

12.3. Overtrædelse af ordensreglementet kan medføre bortvisning fra havnen. Beslutning om bortvisning af bådejere, som er andelshavere, træffes af bestyrelsen. Beslutning om bortvisning af andre træffes af havnefogeden.

13. Ændring af ordensreglement.

13.1. Nærværende reglement kan til enhver tid ændres af bestyrelsen for Korsør Lystbådehavn A.m.b.a. Ændringer fremlægges på førstkommende generalforsamling efter vedtagelse i bestyrelsen.

”Dette ordensreglement er udfærdiget i medfør af § 15, stk. 2, i lov om havne, lovbekendtgørelse nr. 457 af 23. maj 2012 og godkendt af Trafikstyrelsen ved mail af 01. juli 2014 i henhold til § 7 i bekendtgørelse nr. 580 af 29. maj 2013 om Trafikstyrelsen opgaver og beføjelser m.v.”
Ordensreglementet træder i kraft 14 dage efter meddelelse i Efterretninger for søfarende.

Bestyrelsen for Korsør Lystbådehavn A.m.b.a. juli 2014.